

T.C.
BEYKOZ KAYMAKAMLIĐI
İLÇE MİLLÎ EĐİTİM MÜDÜRLÜĐÜ
GÜNDOĐDU NENE HATUN İLKOKULU MÜDÜRLÜĐÜ

2024-2028 STRATEJİK PLANI





“

En önemli ve verimli görevlerimiz, eğitim ve öğretim işleridir. Eğitim ve öğretim işlerinde kesinlikle başarı sağlamak gerekir. Bir milletin gerçek kurtuluşu ancak bu yolla olur.

”

Mustafa Kemal ATATÜRK





Okul/Kurum Bilgileri

İli: İSTANBUL		İlçesi: Beykoz	
Adres:	Çengeldere Mahallesi Şehzade Caddesi No:1/1 Beykoz/İSTANBUL	Coğrafi Konum (link)	http://meb.ai/Uu7QVpa
Telefon Numarası:	(216) 479 85 64	Faks Numarası:	-----
e- Posta Adresi:	744911@meb.k12.tr	Web sayfası adresi	beykoznenehatunilkokulu.meb.k12.tr
Kurum Kodu:	744911	Öğretim Şekli:	Tam Gün



Sunuş

Çok hızlı gelişen, değişen teknolojilerle bilginin değişim süreci de hızla değişmiş ve başarı için sistemli ve planlı bir çalışmayı kaçınılmaz kılmıştır. Sürekli değişen ve gelişen ortamlarda çağın gerekleri ile uyumlu bir eğitim öğretim anlayışını sistematik bir şekilde devam ettirebilmemiz, belirlediğimiz stratejileri en etkin şekilde uygulayabilmemiz ile mümkün olacaktır. Başarılı olmak da iyi bir planlama ve bu planın etkin bir şekilde uygulanmasına bağlıdır.

Kapsamlı ve özgün bir çalışmanın sonucu hazırlanan Stratejik Plan okulumuzun çağa uyumu ve gelişimi açısından tespit edilen ve ulaşılmaması gereken hedeflerin yönünü, doğrultusunu ve tercihlerini kapsamaktadır. Katılımcı bir anlayış ile oluşturulan Stratejik Plânın, okulumuzun eğitim yapısının daha da güçlendirilmesinde bir rehber olarak kullanılması amaçlanmaktadır.

Okulumuz daha iyi bir eğitim seviyesine ulaşmak düşüncesiyle, sürekli yenilenmeyi ve yaratıcılığı kendisine ilke edinmeyi amaçlamaktadır.

Kalitemizi arttırmak için eğitim ve öğretim başta olmak üzere insan kaynakları ve kurumsallaşma, sosyal faaliyetler, alt yapı, toplumla ilişkiler ve kurumlar arası ilişkileri kapsayan 2024-2028 stratejik planı hazırlanmıştır.

Büyük Önder Mustafa Kemal ATATÜRK'ü örnek alan bizler; çağa uyum sağlamış, çağı yönlendiren gençler yetiştirmek için kurulan okulumuz, geleceğimiz teminatı olan öğrencilerimizi daha iyi imkanlarla yetiştirip, düşünce ufku geniş Türkiye Cumhuriyeti'ni daha yükseklerle taşıyan bireyler olması için öğretmenleri, destek personeli ve idarecileriyle özverili bir şekilde tüm azmimizle çalışmaktayız.

Eşref AYDIN

Okul Müdürü

İÇİNDEKİLER

1. GİRİŞ VE STRATEJİK PLANIN HAZIRLIK SÜRECİ

1.1. Strateji Geliştirme Kurulu ve Stratejik Plan Ekibi.....	16
1.2. Planlama Süreci.....	17

2. DURUM ANALİZİ

2.1. Kurumsal Tarihçe.....	19
2.2. Uygulanmakta Olan Planın Değerlendirilmesi	20
2.3. Mevzuat Analizi.....	20
2.4. Üst Politika Belgelerinin Analizi.....	22
2.5. Faaliyet Alanları ile Ürün ve Hizmetlerin Belirlenmesi.....	23
2.6. Paydaş Analizi.....	25
2.7. Kuruluş İçi Analiz.....	28
2.7.1. Teşkilat Yapısı.....	28
2.7.2. İnsan Kaynakları.....	32
2.7.3. Teknolojik Düzey	33
2.7.4. Mali Kaynaklar	33

2.7.5.İstatistikî Veriler.....	33
2.8. Dış Çevre Analizi (Politik, Ekonomik, Sosyal, Teknolojik, Yasal ve Çevresel Çevre Analizi -PESTLE).....	33
2.9. Güçlü ve Zayıf Yönler ile Fırsatlar ve Tehditler (GZFT) Analizi.....	33
2.10.Tespit ve İhtiyaçların Belirlenmesi.....	37
3. GELECEĞE BAKIŞ	
3.1.Misyon.....	41
3.2.Vizyon.....	41
3.3.Temel Değerler.....	42
4. AMAÇ, HEDEF VE STRATEJİLERİN BELİRLENMESİ	
4.1. Amaçlar.....	43
4.2. Hedefler.....	43
4.3. Performans Göstergeleri.....	44
4.4. Stratejilerin Belirlenmesi.....	44
4.5. Maliyetlendirme.....	57
5. İZLEME VE DEĞERLENDİRME.....	58

Kısaltmalar

AB:	Avrupa Birliđi	İSG:	İşyeri Sağlık ve Güvenlik Birimi
ABİDE:	Akademik Becerilerin İzlenmesi ve Deđerlendirilmesi	İSTKA:	İstanbul Kalkınma Ajansı
AR-GE:	Araştırma, Geliştirme	İŞKUR:	Türkiye İş Kurumu
ASP:	Aile ve Sosyal Politikalar	MEB:	Milli Eğitim Bakanlığı
BİETŞM:	Bilgi İşlem ve Eğitim Teknolojileri Şube Müdürlüğü	MEBBİS:	Milli Eğitim Bakanlığı Bilişim Sistemleri
BİLSEM:	Bilim ve Sanat Merkezi	MEBİM:	Milli Eğitim Bakanlığı İletişim Merkezi
BT:	Bilişim Teknolojileri	MEİS:	Milli Eğitim Bakanlığı İstatistik Modülü
CİMER:	Cumhurbaşkanlığı İletişim Merkezi	MEM:	Milli Eğitim Müdürlüğü
CK:	Cumhurbaşkanlığı Kararnamesi	MTEŞM:	Mesleki ve Teknik Eğitim Şube Müdürlüğü
DHŞM:	Destek Hizmetleri Şube Müdürlüğü	MTSK:	Motorlu Taşıt Sürücüler Kursu
DÖŞM:	Din Öğretimi Şube Müdürlüğü	OECD:	Organization for Economic Co-operation and Development (İktisadi İşbirliği ve Kalkınma Teşkilatı)
DYS:	Doküman Yönetim Sistemi	OSB:	Organize Sanayi Bölgesi
EBA:	Eğitim Bilişim Ađı	OŞM:	Ortaöğretim Şube Müdürlüğü
FATİH:	Fırsatları Artırma ve Teknolojiyi İyileştirme Hareketi	ÖBA:	Öğretmen Bilişim Ađı
GZFT:	Güçlü, Zayıf, Fırsat, Tehdit	ÖBŞM:	Özel Büro Şube Müdürlüğü
HBÖŞM:	Hayat Boyu Öğrenme Şube Müdürlüğü	ÖDSHŞM:	Ölçme, Deđerlendirme ve Sınav Hizmetleri Şube Müdürlüğü
İBBS:	Türkiye İstatiki Bölge Birimleri Sınıflandırılması	ÖERŞM:	Özel Eğitim ve Rehberlik Şube Müdürlüğü
İEŞM:	İnşaat ve Emlak Şube Müdürlüğü	ÖÖKŞM:	Özel Eğitim Kurumları Şube Müdürlüğü
İHL:	İmam Hatip Lisesi	ÖYGŞM:	Öğretmen Yetiştirme ve Geliştirme Şube Müdürlüğü
İHO:	İmam Hatip Okulu (Ortaokul - Lise)	PESTLE:	Politik, Ekonomik, Sosyolojik, Teknolojik, Yasal ve Ekolojik Analiz
İPKB:	İstanbul Proje Koordinasyon Birimi	PHŞM:	Personel Hizmetleri Şube Müdürlüğü

PISA: Programme for International Student Assessment (Uluslararası Öğrenci Değerlendirme Programı)

RAM: Rehberlik ve Araştırma Merkezi

SGŞM: Strateji Geliştirme Şube Müdürlüğü

SP: Stratejik Plan

STK: Sivil Toplum Kuruluşu- Kuruluşları

TBMM: Türkiye Büyük Millet Meclisi

TDK: Türk Dil Kurumu

TEŞM: Temel Eğitim Şube Müdürlüğü

TIMMS: Trends in International Mathematics and Science Study (Matematik ve Fen Bilimleri Uluslararası Araştırması)

TÜBİTAK: Türkiye Bilimsel ve Teknolojik Araştırma Kurumu

TÜİK: Türkiye İstatistik Kurumu

TYÇ: Türkiye Yeterlilikler Çerçevesi

YDS: Yabancı Dil Sınavı

Tanımlar

Bütünleştirici Eğitim (Kaynaştırma Eğitimi): Özel Eğitime ihtiyacı olan bireylerin eğitimlerini, destek eğitim hizmetleri de sağlanarak akranlarıyla birlikte resmî veya özel örgün ve yaygın eğitim kurumlarında sürdürmeleri esasına dayanan Özel Eğitim uygulamalarıdır.

Coğrafi Bilgi Sistemi (CBS): Dünya üzerindeki karmaşık sosyal, ekonomik, çevresel vb. problemlerin çözümüne yönelik mekâna/konuma dayalı karar verme süreçlerinde kullanıcılara yardımcı olmak üzere,büyük hacimli coğrafi verilerin; toplanması, depolanması, işlenmesi, yönetimi, mekânsal analizi, sorgulaması ve sunulması fonksiyonlarını yerine getiren donanım,yazılım,personel, coğrafi veri ve yöntem bütünüdür.

Destekleme ve Yetiştirme Kursları: Resmî ve özel örgün eğitim kurumlarına devam eden öğrenciler ile yaygın eğitim kurumlarına devam etmekte olan kursiyerleri, örgün eğitim müfredatındaki derslerle sınırlı olarak, destekleme ve yetiştirmeamacıylaaçılankurslardır.

Eğitsel Değerlendirme: Bireyin tüm gelişim alanlarındaki özellikleri ve akademik disiplin alanlarındaki yeterlilikleri ile eğitim ihtiyaçlarını eğitsel amaçlabelirlemesürecidir.

İşletmelerde Mesleki Eğitim: Mesleki ve Teknik Eğitim okul ve kurumları öğrencilerinin beceri eğitimlerini işletmelerde, teorik eğitimlerini ise Mesleki ve Teknik Eğitim okul ve kurumlarında veya işletme ve kurumlarca tesis edilen eğitim birimlerinde yaptıkları eğitim uygulamalarını ifadeeder.

Okul-Aile Birlikleri: Eğitim kampüslerinde yer alan okullar dâhil Bakanlığa bağlı okul ve eğitim kurumlarında kurulan birliklerdir.

Ortalama Eğitim Süresi: Birleşmiş Milletler ve Kalkınma Programının yayımladığı İnsani Geliştirme Raporu'nda verilen ve 25 yaş ve üstü kişilerin almış olduğu eğitim sürelerinin ortalaması şeklinde ifade edilen eğitim göstergesini ifade etmektedir.

Öğrenme Analitiği Platformu: Eğitsel Veri Ambarı üzerinde çalışacak, öğrencilerin akademik verileriyle birlikte ilgi, yetenek ve mizacına yönelik verilerinin de birlikte değerlendirildiği platformdur.

Örgün Eğitim Dışına Çıkma: Ölüm ve yurt dışına çıkma haricindeki nedenlerin herhangi birisine bağlı olarak Örgün Eğitim Kurumlarından ilişik kesilmesi durumunu ifade etmektedir.

Örgün Eğitim: Belirli yaş grubundaki ve aynı seviyedeki bireylere, amaca göre hazırlanmış programlarla, okul çatısı altında düzenli olarak yapılan eğitimdir. Örgün Eğitim; okul öncesi, ilkokul, ortaokul, ortaöğretim ve yükseköğretim kurumlarını kapsar.

Özel Politika ya da Uygulama Gerektiren Gruplar (Dezavantajlı Gruplar): Diğer gruplara göre eğitiminde ve istihdamında daha fazla güçlük çekilen kadınlar, gençler, uzun süreli işsizler, engelliler gibi bireylerin oluşturduğu grupları ifade eder.

Özel Yetenekli Çocuklar: Yaşıtlarına göre daha hızlı öğrenen, yaratıcılık, sanat, liderliğe ilişkin kapasitede önde olan, özel akademik yeteneğe sahip, soyut fikirleri anlayabilen, ilgi alanlarında bağımsız hareket etmeyi seven ve yüksek düzeyde performans gösteren bireydir.

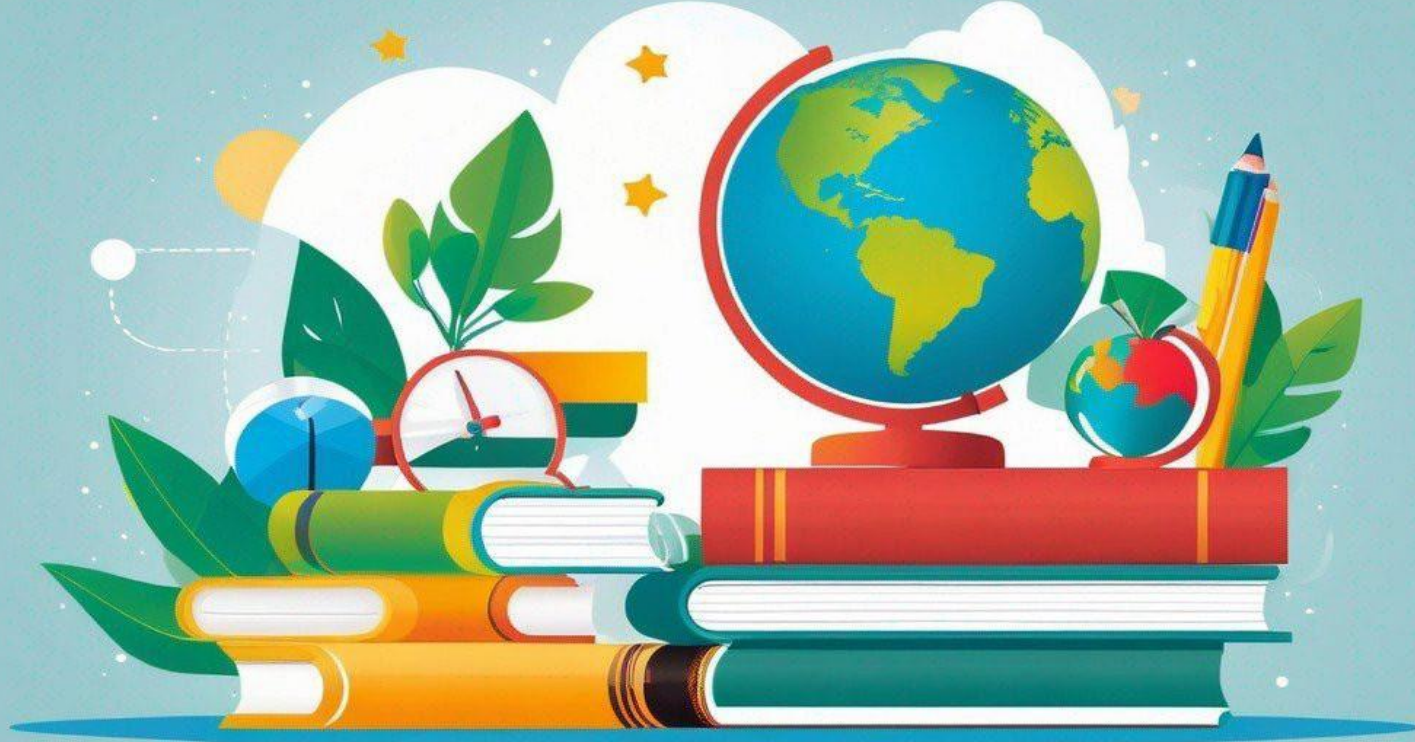
Tanımlama: Özel Eğitime ihtiyacı olan bireylerin tüm gelişim alanlarındaki özellikleri ile tüm yeterli ve yetersiz yönlerinin, bireysel özelliklerinin ve ilgilerinin belirlenmesi amacıyla tıbbi psikososyal ve eğitim alanlarında yapılan değerlendirme sürecidir.

Ulusal Dijital İçerik Arşivi: Öğrenme süreçlerini destekleyen beceri destekli dönüşüm ile ülkemizin her yerinde yaşayan öğrenci ve öğretmenlerimizin eşit öğrenme ve öğretme fırsatlarını yakalamaları ve öğrenmenin sınıf duvarlarını aşmasını sağlamaya yönelik eğitsel dijital içerik ambarıdır.

Uzaktan Eğitim: Her türlü iletişim teknolojileri kullanılarak zaman ve mekandan bağımsız olarak insanların eğitim almalarının sağlanmasıdır.

Yaygın Eğitim: Örgün Eğitim Sistemine hiç girmemiş ya da Örgün Eğitim Sisteminin herhangi bir kademesinde bulunan, bu kademedен ayrılmış ya da bitirmiş bireylere; ilgi istek ve yetenekleri doğrultusunda ekonomik, toplumsal ve kültürel gelişmelerini sağlayıcı nitelikte çeşitli süre ve düzeylerde hayat boyu yapılan eğitim, öğretim, üretim, rehberlik ve uygulama etkinliklerinin tümünü ifade eder.

Zorunlu Eğitim: Dört yıl süreli zorunlu ilkokullar ile dört yıl süreli, zorunlu ve farklı programlar arasında tercihe imkan veren Ortaokullar ve İmam Hatip Ortaokullarından oluşan ilköğretim ile ilköğretime dayalı, dört yıllık zorunlu, Örgün veya Yaygın Öğrenim veren; genel Mesleki ve Teknik Ortaöğretim kademelerinden oluşan eğitim sürecini ifade eder.



1.Bölüm Stratejik Plan Hazırlık Süreci

1. GİRİŞ VE STRATEJİK PLANIN HAZIRLIK SÜRECİ

1.1. Strateji Geliştirme Kurulu ve Stratejik Plan Ekibi

Eğitim kurumlarının kendilerinden beklenen işlevleri yerine getirebilmeleri, iyi bir planlamaya ve bu planın etkin bir şekilde uygulanmasına bağlıdır. Bu nedenle, eğitim kurumlarının özellikle okulların gelişmeleri, çevreye uyum sağlamaları ve çevreyi değişime hazırlayabilmeleri; yenilik yapmalarını, açık ve dışa dönük stratejiler geliştirmelerini zorunlu hâle getirmektedir. Bu bağlamda Gündoğdu Nene Hatun İlkokulu Müdürlüğü Stratejik Plan Hazırlama Ekibi İstanbul Millî Eğitim Müdürlüğü'nün belirlediği ve Şekil-1'de belirtilen Stratejik Planlama Modeline göre; Durum Analizini gerçekleştirmiştir. 2024-2028 Stratejik Planı'nın oluşturulma sürecine yön veren mevzuat ve program ile çalışma ekipleri ve takvimine değinilmiş olup bu planlama aşağıdaki adımları içermektedir:



Hazırlık Programının yayımlanmasının ardından Müdürlüğümüz bünyesinde Strateji Geliştirme Kurulu ve Stratejik Plan Ekibi oluşturulmuştur.

Tablo 1. Strateji Geliştirme Kurulu ve Stratejik Plan Ekibi Tablosu

Strateji Geliştirme Kurulu Bilgileri		Stratejik Plan Ekibi Bilgileri	
Adı Soyadı	Ünvanı	Adı Soyadı	Ünvanı
Eşref AYDIN	Okul Müdürü	Seyhan MUTLU	Müdür Yardımcısı
Seyhan MUTLU	Müdür Yardımcısı	Meryem BİLGİN	Psikolojik Danışman
Ferda KESKİN	Öğretmen	Ali KARATAŞ	Öğretmen
Tuğba İmge ERSAYIN	Öğretmen	Demet POLAT	Öğretmen
Ülkü TOPAL	Okul Aile Birliği Başkanı	Nazan ÇETİN	Veli

1.2. Planlama Süreci:

1. Gündoğdu Nene Hatun İlkokulu Stratejik Plan üst kuruluna yönelik bilgilendirme toplantısı yapılmıştır.
2. Okulumuz personellerine yönelik toplantılar yapılmıştır.
3. Okulumuz yönetici ve çalışanları ile paylaşım toplantıları yapılmıştır. Durum analizi çalışmaları Millî Eğitim Bakanlığı İl takvimine göre hazırlanarak raporlanmıştır.
4. Durum analizinden elde edilen veriler ve Bakanlığımızın stratejik plan taslağından yola çıkarak stratejik amaç ve hedefler oluşturulmuş, bu hedeflere ait performans göstergeleri belirlenmiştir.
5. Müdürlüğümüz stratejik planının onayı alınıp uygulamaya geçilmesi ile beraber izleme ve değerlendirme faaliyetleri de başlayacaktır. İzleme değerlendirme ise altı aylık ve yıllık olmak üzere senede iki defa gerçekleştirilecektir.



DURUM ANALİZİ

2. DURUM ANALİZİ

Durum analizi bölümünde okulumuzun mevcut durumu ortaya konularak neredeyiz sorusuna yanıt bulunmaya çalışılmıştır.

Bu kapsamda okulumuzun kısa tanıtımı, okul künyesi ve temel istatistikleri, paydaş analizi ve görüşleri ile okulumuzun ; Güçlü Zayıf Fırsat ve Tehditlerinin (GZFT) ele alındığı analize yer verilmiştir.

2.1. Kurumsal Tarihçe

Okulumuz, 2006-2007 Eğitim-Öğretim Yılında Beykoz'un Çengeldere Mahallesi'nde Gündoğdu Nene Hatun İlköğretim Okulu olarak eğitime başlamıştır.

Okulumuz, ismini bulunduğu Gündoğdu Caddesi ve 93 Harbi'nin kadın kahramanlarımızdan olan Erzurumlu Nene Hatun'dan almıştır.

Okulumuz 2006 yılında 26 derslik, 1 fen laboratuvarı, 1 bilişim sınıfı v.b birimlerden oluşacak şekilde inşa edilmiştir.2012 yılında bu gün ek bina olarak kullandığımız anaokulu binası hizmete girmiştir. Derslik ihtiyacı nedeniyle normal sınıf dersliği olarak kullanılmıştır.

2015-2016 Eğitim-Öğretim yılında 4+4+4 sisteminin getirmiş olduğu kademeli eğitim nedeniyle okulumuz ikiye bölünmüş ve diğer kısmı Gündoğdu Nene Hatun Ortaokulu olarak hizmete açılmıştır. Okulumuz, Valilik Makamı'nın 16/02/2017 tarih ve 2006246 sayılı onayı ile bağımsız ilkokul olarak hizmet vermeye başlamıştır. Bu tarih itibari ile okulumuz, 17 derslik, 3 idare odası, 2 rehberlik odası, 2 öğretmenler odası v.b birimlerden oluşacak şekilde hizmet vermeye başlamıştır. Kantin ise ortaokul kısmı ile ortak kullanılmaktadır.

Okulumuz bahçesine okul öncesi derslik ihtiyacımızı karşılamak üzere 2020 yılı itibariyle 3 sınıflı prefabrik anasınıfı binası yapılmış olup 2022-2023 Eğitim Öğretim Yılında bu binada eğitim öğretime başlanmıştır.

Okulumuz kayıt alanını, Fatih Mahallesi'nin tamamı, Çengeldere Mahallesi'nin Çengeldere Caddesi hariç (bazı bina numaraları okulumuza aittir) tamamı oluşturmaktadır.

2.2. Uygulanmakta Olan Stratejik Planın Değerlendirilmesi

Gündoğdu Nene Hatun İlkokulu Müdürlüğü 2019-2023 Stratejik Planı altı bölümden oluşmaktadır. Planda 3 Amaç, 6 Hedef ve 28 Performans Göstergesi bulunmaktadır.

Planda yer alan amaç ve hedeflerin gerçekleşme durumu 2019'dan itibaren her yıl düzenli olarak takip edilmektedir. Planda yer alan hedeflerin büyük ölçüde gerçekleştirildiği tespit edilmiştir.

2.3. Yasal Yükümlülükler ve Mevzuat Analizi

Okulumuzun 2024-2028 Stratejik Planlama sürecinde, Mevzuat analizinde okulumuzun görev ve sorumluluk yükleyen, okulumuzun faaliyet alanını düzenleyen mevzuat gözden geçirilerek yasal yükümlülükler listesi oluşturulmuştur. Mevzuat analizinin çıktıları daha sonraki aşamada okulcumuzun faaliyet alanlarının ve misyon bildirimlerinin belirlenmesinde ve geleceğe bakışının oluşturulmasında ve/veya gözden geçirilmesinde kullanılmıştır. Mevzuat analiziyle amaç ve hedeflerin sınırları çizilmiştir. Okul mevzuattan kaynaklanan yükümlülükleri, bu yükümlülüklerin mevzuatın hangi maddesine dayandığı ile bu yasal yükümlülüklere ilişkin tespitler ve ihtiyaçlar mevzuat analizi sürecinde cevaplanması gereken sorular çerçevesinde ortaya konulmuştur.

YASAL YÜKÜMLÜLÜK (GÖREVLER)	DAYANAK(KANUN, YÖNETMELİK, GENELGE, YÖNERGE)
Atama	657 Sayılı Devlet Memurları Kanunu
	Milli Eğitim Bakanlığına Bağlı Okul ve Kurumların Yönetici ve Öğretmenlerinin Norm Kadrolarına İlişkin Yönetmelik
	Milli Eğitim Bakanlığı Eğitim Kurumları Yöneticilerinin Atama ve Yer Değiştirmelerine İlişkin Yönetmelik
	Milli Eğitim Bakanlığı Öğretmenlerinin Atama ve Yer Değiştirme Yönetmeliği
Ödül, Disiplin	Devlet Memurları Kanunu
	6528 Sayılı Milli Eğitim Temel Kanunu İle Bazı Kanun ve Kanun Hükmünde Kararnamelerde Değişiklik Yapılmasına Dair Kanun
	Milli Eğitim Bakanlığı Personeline Başarı, Üstün Başarı ve Ödül Verilmesine Dair Yönerge
	Milli Eğitim Bakanlığı Disiplin Amirleri Yönetmeliği
Okul Yönetimi	1739 Sayılı Milli Eğitim Temel Kanunu
	Milli Eğitim Bakanlığı İlköğretim Kurumları Yönetmeliği
	Milli Eğitim Bakanlığı Okul Aile Birliği Yönetmeliği
	Milli Eğitim Bakanlığı Eğitim Bölgeleri ve Eğitim Kurulları Yönergesi
	MEB Yönetici ve Öğretmenlerin Ders ve Ek Ders Saatlerine İlişkin Karar

	Taşınır Mal Yönetmeliği
Eğitim-Öğretim	Anayasa
	1739 Sayılı Millî Eğitim Temel Kanunu
	222 Sayılı İlköğretim ve Eğitim Kanunu
	6287 Sayılı İlköğretim ve Eğitim Kanunu ile Bazı Kanunlarda Değişiklik Yapılmasına Dair Kanun
	Millî Eğitim Bakanlığı İlköğretim Kurumları Yönetmeliği
	Millî Eğitim Bakanlığı Eğitim Öğretim Çalışmalarının Planlı Yürütülmesine İlişkin Yönerge
	Millî Eğitim Bakanlığı Öğrenci Yetiştirme Kursları Yönergesi
	Millî Eğitim Bakanlığı Ders Kitapları ve Eğitim Araçları Yönetmeliği
	Millî Eğitim Bakanlığı Öğrencilerin Ders Dışı Eğitim ve Öğretim Faaliyetleri Hakkında Yönetmelik
Personel İşleri	Millî Eğitim Bakanlığı Personel İzin Yönergesi
	Devlet Memurları Tedavi ve Cenaze Giderleri Yönetmeliği
	Kamu Kurum ve Kuruluşlarında Çalışan Personelin Kılık Kıyafet Yönetmeliği
	Memurların Hastalık Raporlarını Verecek Hekim ve Sağlık Kurulları Hakkındaki Yönetmelik
	Millî Eğitim Bakanlığı Personeli Görevde Yükseltme ve Unvan Değişikliği Yönetmeliği
	Öğretmenlik Kariyer Basamaklarında Yükseltme Yönetmeliği
Mühür, Yazışma, Arşiv	Resmî Mühür Yönetmeliği
	Resmî Yazışmalarda Uygulanacak Usul ve Esaslar Hakkındaki Yönetmelik
	Millî Eğitim Bakanlığı Evrak Yönergesi
	Millî Eğitim Bakanlığı Arşiv Hizmetleri Yönetmeliği
Rehberlik ve Sosyal Etkinlikler	Millî Eğitim Bakanlığı Rehberlik ve Psikolojik Danışma Hizmetleri Yönet.
	Okul Spor Kulüpleri Yönetmeliği
	Millî Eğitim Bakanlığı İlköğretim ve Ortaöğretim Sosyal Etkinlikler Yönetmeliği
Öğrenci İşleri	Millî Eğitim Bakanlığı İlköğretim Kurumları Yönetmeliği
	Millî Eğitim Bakanlığı Demokrasi Eğitimi ve Okul Meclisleri Yönergesi
	Okul Servis Araçları Hizmet Yönetmeliği
İsim ve Tanıtım	Millî Eğitim Bakanlığı Kurum Tanıtım Yönetmeliği
	Millî Eğitim Bakanlığına Bağlı Kurumlara Ait Açma, Kapatma ve Ad Verme Yönetmeliği
Sivil Savunma	Sabotajlara Karşı Koruma Yönetmeliği
	Binaların Yangından Korunması Hakkındaki Yönetmelik
	Daire ve Müesseseler İçin Sivil Savunma İşleri Kılavuzu

2.4. Üst Politika Belgeleri Analizi

2024-2028 Stratejik Plan hazırlıkları kapsamında Üst Politika Belgeleri incelenerek belirlenen politikalar ve hedefler doğrultusunda Stratejik Plan hazırlıkları kapsamında incelenen Üst Politika Belgelerine Durum Analizi raporunda yer verilmiştir. Üst Politika belgeleri ayrıntılı olarak taranmış ve bu belgelerde yer alan politikalar incelenmiştir. Bu çerçevede İstanbul il Millî Eğitim Müdürlüğü 2024-2028 Stratejik Planı'nın Stratejik Amaç, Hedef, Performans Göstergeleri ve Stratejileri hazırlanırken bu belgelerden yararlanılmıştır.

Millî Eğitim Bakanlığı 2023 Eğitim Vizyonu ve 12. Kalkınma Planı merkezde olmak üzere Üst Politika Belgeleri Temel Üst Politika Belgeleri ve Diğer Üst Politika Belgeleri olarak iki bölümde incelenmiştir. Üst Politika Belgeleri ile Stratejik Plan ilişkisinin kurulması amacıyla Üst Politika Belgeleri Analiz Tablosu oluşturulmuştur.

Tablo-4 Üst Politika Belgeleri Tablosu

Temel Üst Politika Belgeleri	Sektörel ve Tematik Belgeleri
<ul style="list-style-type: none">Kalkınma Planları	<ul style="list-style-type: none">Öğretmen Strateji Belgesi
<ul style="list-style-type: none">Orta Vadeli Programlar	<ul style="list-style-type: none">İklim Değişikliği Eylem Planı
<ul style="list-style-type: none">Orta Vadeli Mali Planlar	<ul style="list-style-type: none">Kadının Güçlenmesi Strateji Belgesi ve Eylem Planı
<ul style="list-style-type: none">2023 Yılı Cumhurbaşkanlığı Yıllık Programı	<ul style="list-style-type: none">Karayolu Trafik Güvenliği Strateji Belgesi
<ul style="list-style-type: none">Cumhurbaşkanlığı Öncelikli Dönüşüm Programları	<ul style="list-style-type: none">Mobilite Araç ve Teknolojileri Yol Haritası
<ul style="list-style-type: none">Cumhurbaşkanlığı Kamu Yatırım Programları	<ul style="list-style-type: none">Su Verimliliği Strateji Belgesi ve Eylem Planı
<ul style="list-style-type: none">MEB 2024-2028 Stratejik Planı	<ul style="list-style-type: none">Ulusal Deprem Stratejisi ve Eylem Planı
<ul style="list-style-type: none">Millî Eğitim Şura Kararları	<ul style="list-style-type: none">Ulusal Genç İstihdam Stratejisi ve Eylem Planı
<ul style="list-style-type: none">Millî Eğitim Kalite Çerçevesi	<ul style="list-style-type: none">Ulusal Enerji Verimliliği Eylem Planı
<ul style="list-style-type: none">AB'ye Katılım İçin Ulusal Eylem Planı	<ul style="list-style-type: none">Ulusal Girişimcilik Stratejisi ve Eylem Planı
<ul style="list-style-type: none">Avrupa 2020 Stratejisi	<ul style="list-style-type: none">Ulusal Yapay Zekâ Stratejisi
<ul style="list-style-type: none">İstanbul İl Millî Eğitim Müdürlüğü Stratejik Planı,	<ul style="list-style-type: none">2023-2028 Türkiye Çocuk Hakları Strateji Belgesi ve Eylem Planı
<ul style="list-style-type: none">Beykoz İlçe Millî Eğitim Müdürlüğü Stratejik Planı,	<ul style="list-style-type: none">2024-2028 Kadının Güçlenmesi Strateji Belgesi ve Eylem Planı

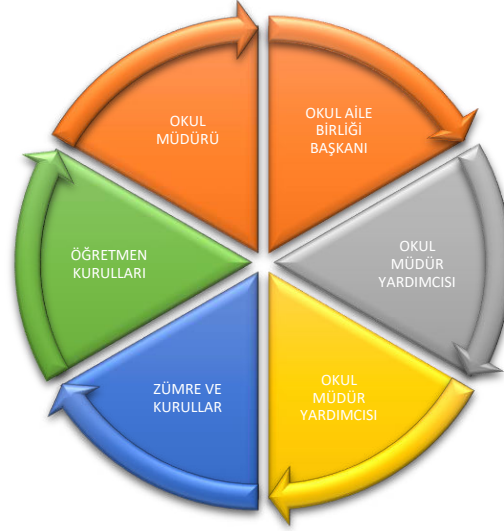
2.5. Faaliyet Alanları ile Ürün/Hizmetlerin Belirlenmesi

Faaliyet alanı	Tablo 3. Faaliyet Alanlar/Ürün ve Hizmetler Tablosu Ürün ve hizmetler
Eğitim ve Öğretim	1 Eğitim ve öğretime erişim imkânlarının sağlanması, izlenmesi ve geliştirilmesi
	2 Öğrencilerin eğitim ve öğretim kurumlarında devam ve tamamlama oranlarının artırılması
	3 Öğrenci başarısını artırmaya yönelik faaliyetlerin yürütülmesi
	4 Öğrenci yerleştirme ve kayıt işlemlerinin sağlanması
	5 Okul öncesi eğitim kurumlarına erişimi mümkün olmayan çocuklar için alternatif erişim modellerinin uygulanmasıyla okul öncesi eğitim kurumlarına kayıt işlemlerinin sağlanması
	6 Yabancı öğrencilerin eğitim ve öğretime yönelik iş ve işlemlerin yürütülmesi
	7 Ülkemizde geçici koruma altında bulunan yabancıların çocuklarının eğitim ve öğretime erişim imkânlarının artırılması
	8 Hayat boyu öğrenme kapsamında eğitim ve öğretim faaliyetlerinin düzenlenmesi
	9 Yabancı dil becerisinin geliştirilmesine yönelik faaliyetlerin yürütülmesi
	10 Kişisel, eğitsel ve mesleki rehberlik faaliyetlerinin yürütülmesi
	11 Okul sağlığına ilişkin hizmetlerin ve öğrencilerde çevre ve atık bilincinin artırılmasına yönelik faaliyetlerin yürütülmesi
	12 Eğitsel tanılama ve yönlendirme faaliyetlerinin yürütülmesi
	13 Kişisel, eğitsel ve mesleki rehberlik faaliyetlerinin yürütülmesi
	14 Psiko-sosyal koruma, önleme ve müdahale hizmetlerinin verilmesi
	15 Özel politika gerektiren bireylerin eğitim ve öğretime ilişkin iş ve işlemlerin yürütülmesi
	16 Öğrenci akademik başarı ve öğrenme kazanımlarının seviyesi artırılması
	17 İlkokullarda Yetiştirme Programı'nın (İYEP) uygulanması
	18 Eğitim ve istihdam ilişkisini güçlendirecek politika ve stratejilerin uygulanması ve izlenmesi
	19 Fiziksel ve zihinsel dezavantajlı öğrencilerimizi akranlarından soyutlamayan ve birlikte yaşama kültürünü güçlendiren eğitimde adalet temelli yaklaşım modeli ile ilgili uygulamaların ilimiz çapında daha da geliştirilmesi
	20 Ülkemizin kalkınmasında önemli bir kaynak niteliğinde bulunan özel yetenekli öğrencilerimiz, akranlarından ayırıştırılmadan doğalarına uygun bir eğitim yöntemi ile desteklenmesi
	21 Bilim ve Sanat Merkezleri'nde (BİLSEM) eğitim alacak özel yetenekli öğrencilerin yönlendirilmesi, tanınması ve yerleştirilmesi
	22 Öğrencilerimizin bilişsel, duygusal ve fiziksel olarak çok boyutlu gelişimini önemseyen ve bilgiden çok görgüyü temele alan bir temel eğitim yapısına geçilmesi ile ilgili çalışmaların takip edilmesi ve uygulamaların yapılması
	23 Sektör talepleri ile dünyadaki değişimi dikkate alan esnek ve modüler bir eğitim öğretim yapısıyla Türkiye'nin ihtiyaç duyduğu nitelikli aranan eleman ihtiyacının karşılanmasına yönelik geliştirilen politikaların takip edilmesi ve uygulanması

Bilimsel, Kültürel, Sanatsal ve Sportif Faaliyetler	<ol style="list-style-type: none"> 1 Okuma kültürünün geliştirilmesine yönelik çalışmaların yürütülmesi 2 Öğrencilere yönelik yerel, ulusal ve uluslararası düzeyde bilimsel, kültürel, sanatsal ve sportif faaliyetlerin düzenlenmesi ve katılımın artırılması 3 Eğitim ve öğretim faaliyetlerinde bilişim teknolojileri ile bilişim ürünlerinin kullanılmasına yönelik çalışmalar yürütülmesi 4 Öğrencilerin yerel, ulusal ve uluslararası düzeydeki bilimsel, kültürel, sanatsal ve sportif faaliyetlere katılımlarının sağlanması 5 Eğitim ve öğretim faaliyetlerinde bilişim teknolojileri ile bilişim ürünlerinin kullanılmasına yönelik çalışmaların yürütülmesi 6 Yaygın eğitim ve öğretime yönelik olarak bilgi ve iletişim teknolojilerine dayalı programların takip edilmesi 7 Sosyal Etkinlik Modülü ile ilgili veri girişi, veriyi toplama, izleme değerlendirme ve modülün geliştirilmesi vb. iş ve işlemlerin yürütülmesi
Ölçme ve Değerlendirme	<ol style="list-style-type: none"> 1 Uluslararası değerlendirmelere ilişkin iş ve işlemlerin ilimiz çapında yürütülmesi 2 Merkezî sistemle yürütülen resmî ve özel yerleştirme, bitirme, karşılaştırma ile ilgili planlanan sınavlarının uygulanması 3 Uluslararası standartlar gözetilerek tüm okullarımız için destekleyici nitelikte olacak bir özel öğretim yapısına geçilmesi ile ilgili stratejilerin takip edilmesi, izlenmesi ve önerilerin iletilmesi 4 Farklı Sınıf seviyelerinde öğrenim gören öğrencilerin öğretim programlarında yer alan kazanımları edinme düzeylerinin belirlenmesi ve yıllara göre izlenmesi
İnsan Kaynakları Faaliyetleri(İdareci ve öğretmen ve personellere yönelik)	<ol style="list-style-type: none"> 1 Seminer ve mesleki eğitim faaliyetlerinin sürdürülmesi 2 Özel günlerde etkinlik faaliyetlerinin düzenlenmesi
Okul Aile Birliği Faaliyetleri	<ol style="list-style-type: none"> 1 Birlik çalışmalarının düzenli olarak yapılması 2 Yardıma muhtaç öğrencilere destek olunması
Öğrencilere Yönelik Faaliyetler	<ol style="list-style-type: none"> 1 Topluma hizmet çalışmalarının yapılması 2 Yerel ve merkezi projelere katılım gösterilmesi
Ders Dışı Faaliyetler	<ol style="list-style-type: none"> 1 Tarihi, turistik yerlere ve müzelere geziler düzenlemesi 2 Çocuk Kulübü çalışmaları 3 Proje çalışmaları 4 Kültürel ve sportif etkinlikler

2.6. PAYDAŞ ANALİZİ

Kurumumuzun temel paydaşları öğrenci, veli ve öğretmen olmakla birlikte eğitimin dışsal etkisi nedeniyle okul çevresinde etkileşim içinde olunan geniş bir paydaş kitlesi bulunmaktadır. Paydaşlarımızın görüşleri anket, toplantı, dilek ve istek kutuları, elektronik ortamda iletilen önerilerde dâhil olmak üzere çeşitli yöntemlerle sürekli olarak alınmaktadır.



Paydaş anketlerine ilişkin ortaya çıkan temel sonuçlara altta yer verilmiştir:

Öğrenci Anketi Sonuçları:

Olumlu (Başarılı) yönlerimiz :Öğrencilerimiz okulda kendini güvende hissedip okulu sevmektedirler. Öğrencilerimiz öğretmenleri ile iletişim kurup sorunlarını rahatlıkla dile getirmektedirler. Okulumuz temiz olup, öğretmenlerimiz yeniliğe açık bir şekilde ders konularına uygun araç gereçler ile dersleri işlemektedirler. Sınıflarımız kalabalık değildir. Öğrencilerimiz teneffüslerde

ihtiyaçlarını rahatlıkla giderebilmektedirler. Öğrencilerimiz okul rehberlik servisinden yeterince yararlanabilmektedirler. Öğrencilerin okula ilettikleri istek ve öneriler dikkate alınmaktadır. Okulda alınan kararlarda öğrencilerimizin görüşleri dikkate alınır.

Olumsuz (başarısız) yönlerimiz : Fiziki şartların yetersiz olması, kütüphane oluşturacak alan bulunmaması, kapalı spor salonu olmaması, yemekhane olmaması, sosyal kültürel etkinliklerin az olması, kantinde satılan ürün çeşitliliğinin az olması.

Öğretmen Anketi Sonuçları:

Olumlu (Başarılı) yönlerimiz : Okulumuzda alınan kararlar, çalışanların katılımıyla alınır. Kurumdaki tüm duyurular çalışanlara zamanında iletilir. Her türlü ödüllendirmede adil olma, tarafsızlık ve objektiflik esastır. Kendimi, okulun değerli bir üyesi olarak görürüm. Yöneticilerimiz, yaratıcı ve yenilikçi düşüncelerin üretilmesini teşvik etmektedir. Öğretmenler arası işbirliği yapılmaktadır. Öğretmenler arasında ayırım yapılmamaktadır. Yöneticiler, okulun vizyonunu, stratejilerini, iyileştirmeye açık alanlarını vs. çalışanlarla paylaşır. Alanıma ilişkin yenilik ve gelişmeleri takip eder ve kendimi güncellerim. Sosyal etkinlikler yeteri kadar yapılmaktadır. Gezi gözlem faaliyetleri yeteri kadar yapılmaktadır.

Olumsuz (başarısız) yönlerimiz : Öğretmenler arası yapılan sosyal kültürel faaliyetlerin yeterli olmaması, ders araç gereci eksikliği, fen laboratuvarı ve kapalı kütüphane eksikliği, kapalı spor salonu olmaması.

Veli Anketi Sonuçları:

Olumlu (Başarılı) yönlerimiz : Okul çalışanlarıyla rahatlıkla görüşebiliyorum. Çocuğumun okulunu sevdiğini ve öğretmenleriyle iyi anlaşmış olduğunu düşünüyorum. Bizi ilgilendiren okul duyurularını zamanında öğreniyorum. Öğrencimle ilgili konularda okulda rehberlik hizmeti alabiliyorum. E-okul Veli Bilgilendirme Sistemi ile okulun internet sayfasını düzenli takip ediyorum. Okula ilettiğim istek ve şikayetlerim dikkate alınıyor. Okulda bizleri ilgilendiren kararlarda görüşlerimiz dikkate alınır. Okulda yabancı kişilere karşı güvenlik önlemleri alınmaktadır. Öğretmenler yeniliğe açık olarak derslerin işlenişinde çeşitli yöntemler

kullanmaktadır. Okulumuz her zaman temiz ve bakımlıdır. Öğrencilerin giriş ve çıkışlarında gerekli güvenlik tedbirleri alınmış olup, tenefüslerde kontrol edilmektedir. Okul sitesi güncel olup, e-okuldan gerekli bilgilere ulaşılmaktadır.

Olumsuz (başarısız) yönlerimiz : Kapalı spor salonu, yemekhane ve kütüphane olmaması; sosyal kültürel faaliyetlerin yetersiz olması.

2.7.1. Okul/Kurum İçi Analiz

Sınıf ve Öğrenci Bilgileri

SINIFI	Erkek Öğrenci Sayısı	Kız Öğrenci Sayısı	Toplam Öğrenci Sayısı	Yabancı Uyruklu Erkek Öğrenci Sayısı	Yabancı Uyruklu Kız Öğrenci Sayısı	Toplam Yabancı Uyruklu Erkek Öğrenci Sayısı	Toplam Kaynaştırma Öğrenci Sayısı
Anasınıfı A Şubesi	12	7	19	0	1	1	0
Anasınıfı B Şubesi	7	13	20	0	0	0	0
Anasınıfı C Şubesi	10	9	19	0	1	1	1
Anasınıfı D Şubesi	13	6	19	0	0	0	0
1. Sınıf A Şubesi	14	13	27	0	1	1	2
1. Sınıf B Şubesi	12	12	24	0	0	0	0
1. Sınıf C Şubesi	12	14	26	1	0	1	1
1. Sınıf D Şubesi	13	12	25	0	1	1	1
2. Sınıf A Şubesi	13	12	25	0	1	1	1
2. Sınıf B Şubesi	15	8	23	0	0	0	2
2. Sınıf C Şubesi	15	9	24	0	0	0	1
2. Sınıf D Şubesi	15	10	25	1	0	1	1

3. Sınıf A Şubesi	10	15	25	0	1	1	1
3. Sınıf B Şubesi	10	16	26	0	1	1	1
3. Sınıf C Şubesi	13	14	27	1	1	2	1
3. Sınıf D Şubesi	15	12	27	1	0	1	1
4. Sınıf A Şubesi	12	12	24	0	0	0	2
4. Sınıf B Şubesi	11	12	23	0	0	0	1
4. Sınıf C Şubesi	12	12	24	0	0	0	0
4. Sınıf D Şubesi	10	14	24	2	0	2	1
TOPLAM	244	232	476	6	8	14	18

Çalışan Bilgileri Tablosu

Unvan*	Erkek	Kadın	Toplam
Okul Müdürü ve Müdür Yardımcısı	2	0	2
Okul Öncesi Öğretmeni	0	4	4
Sınıf Öğretmeni	4	12	16
Branş Öğretmeni	0	1	1
Rehber Öğretmen	0	1	1
İdari Personel	0	0	0
Yardımcı Personel	1	4	5
Güvenlik Personeli	0	0	0
Toplam Çalışan Sayıları	7	22	29

Okul Yerleşkesine İlişkin Bilgiler

Okul Bölümleri		Özel Alanlar	Var	Yok
Okul Kat Sayısı	4	Çok Amaçlı Salon	+	
Derslik Sayısı	20	Çok Amaçlı Saha	+	
Derslik Alanları (m2)	900	Kütüphane	+	
Kullanılan Derslik Sayısı	19	Fen Laboratuvarı		+
Şube Sayısı	20	Bilgisayar Laboratuvarı		+
İdari Odaların Alanı (m2)	65	İş Atölyesi		+
Öğretmenler Odası (m2)	35	Beceri Atölyesi		+
Okul Oturum Alanı (m2)	1534	Pansiyon		+
Okul Bahçesi (Açık Alan)(m2)	4320			
Okul Kapalı Alan (m2)	5213,60			
Sanatsal, bilimsel ve sportif amaçlı toplam alan (m ²)	3500			
Kantin (m2)	22			
Tuvalet Sayısı	43			

2.7.2. İnsan Kaynakları

OKULUMUZUN NORM KADRO DURUMU

OKUL MÜDÜRÜ	MÜDÜR YARDIMCISI	OKUL ÖNCESİ ÖĞRETMENİ	SINIF ÖĞRETMENİ	YABANCI DİL (İNGİLİZCE) ÖĞRETMENİ	REHBER ÖĞRETMEN
1	1	4	16	1	1

İHTİYAÇ DUYULAN BRANŞLAR VE İHTİYAÇ SAYISI

OKUL MÜDÜRÜ	MÜDÜR YARDIMCISI	OKUL ÖNCESİ ÖĞRETMENİ	SINIF ÖĞRETMENİ	YABANCI DİL (İNGİLİZCE) ÖĞRETMENİ	REHBER ÖĞRETMEN
0	0	2	2	0	0

ÇALIŞAN PERSONEL SAYISI VE İSTİHDAM ŞEKLİ

ÖĞRETMEN			YARDIMCI PERSONEL		
KADROLU	GÖREVLENDİRME	ÜCRETLİ	KADROLU	İŞKUR	ÜCRETLİ
20	1	4	1	3	1

Okulda Oluşan Yönetici Sirkülasyonu Oranı

	Yıl İçerisinde Okul/Kurumdan Ayrılan Yönetici Sayısı			Yıl İçerisinde Okul/Kurumda Göreve Başlayan Yönetici Sayısı		
	2021	2022	2023	2021	2022	2023
TOPLAM	0	0	1	0	0	1

Personelin Hizmet Süresine İlişkin Bilgiler

Hizmet Süreleri	2024 Yılı İtibarıyla	
	Kişi Sayısı	%
1-4 Yıl	5	23
5-6 Yıl	3	13
7-10 Yıl	5	23
10.....Uzeri	9	41

2.7.3. Teknolojik Düzey

Müdürlüğümüz hizmetlerinin yararlanıcılara daha hızlı ve etkili şekilde sunulması için güncel teknolojik araçlar etkin bir biçimde kullanılmaktadır. Bu kapsamda modüler bir yapıda kurgulanmış olan Millî Eğitim Bakanlığı Bilgi İşlem Sistemi (MEBBİS) ile kurumsal ve bireysel iş ve işlemlerin büyük bölümü yürütülmektedir. Ayrıca sınıflarımızda interaktif uygulamalar sıklıkla kullanılmakta olup, öğrencilere görsel, işitsel ve yaparak yaşayarak öğrenme olanakları sağlanmaya çalışılmaktadır.

Müdürlüğümüzde bulunan diğer teknoloji kaynakları ise şu şekildedir:

Malzeme Adı/ Türü	Adedi
Etkileşimli Tahta	18
Fotokopi Makinası	2
Bilgisayar	17
Lazer Yazıcı	6
Projeksiyon	6

GZFT (Güçlü, Zayıf, Fırsat, Tehdit) Analizi

Okulumuzun temel istatistiklerinde verilen okul künyesi, çalışan bilgileri, bina bilgileri, teknolojik kaynak bilgileri ve gelir gider bilgileri ile paydaş anketleri sonucunda ortaya çıkan sorun ve gelişime açık alanlar iç ve dış faktör olarak değerlendirilerek

GZFT tablosunda belirtilmiştir. Dolayısıyla olguyu belirten istatistikler ile algıyı ölçen anketlerden çıkan sonuçlar tek bir analizde birleştirilmiştir.

Kurumun güçlü ve zayıf yönleri donanım, malzeme, çalışan, iş yapma becerisi, kurumsal iletişim gibi çok çeşitli alanlarda kendisinden kaynaklı olan güçlülükleri ve zayıflıkları ifade etmektedir ve ayrımda temel olarak okul müdürü/müdürlüğü kapsamından bakılarak iç faktör ve dış faktör ayrımı yapılmıştır.

İç Faktörler

Güçlü Yönler

Öğrenciler	Sınıf mevcutlarının eğitim-öğretime elverişli olması, öğrencilerin okula devamlının sağlanması, disiplinsizlik ve karmasa bulunmaması,normal eğitim yapılması.
Çalışanlar	Çalışanların deneyimli ve işbirliğine yatkın olması, teknolojik alt yapıdan öğretmenlerin yararlanma düzeylerinin yüksek olması. Genç ve dinamik eğitim çalışanlarının bulunması.
Veliler	Velilerle işbirliğinin yapılması.
Bina ve Yerleşke	Okulumuzda derslik başına düşen öğrenci sayısının standartlara uygun olması, geniş bir okul bahçemizin olması.
Donanım	Öğretmenlerin teknolojik birikimlerinin yeterli olması, güvenlik kameralarının olması, sınıflarda elektronik tahta ve internet olması.
Bütçe	Kantin kira gelirinin olması
Yönetim Süreçleri	Alınan kararlarda personelin görüşünün alınması, öğretmenler kurulunda alınan kararların herkes tarafından benimsenip uygulanabilmesi

İletişim Süreçleri	Kurum içi iletişim kanallarının açık olması, okul sitesinin aktif olarak kullanılması ve çalışanlarla ikili iletişim kanallarının açık olması.
--------------------	--

Zayıf Yönler

Öğrenciler	Teknolojik aletlere bağımlılığın artışı, öğrencilerimizin büyük bir kısmının özel servis araçları ile okula gelmesi, yabancı uyruklu öğrencilerimizin uyum sorunu yaşaması.
Çalışanlar	Güvenlik personeli olmaması,kadrolu temizlik personelinin yetersizliği, idari memur olmaması.
Veliler	Velilerimizin ekonomik durumlarının zayıf olması
Bina ve Yerleşke	Fiziki kapasitenin yetersizliği
Donanım	Ders araç gereci eksikliği.
Bütçe	Okul-aile birliği imkânlarının sınırlı olması, okula ait bağımsız bir bütçenin olmaması
Yönetim Süreçleri	
İletişim Süreçleri	Velilere yönelik Bakanlık onaylı sms bildirim sistemimizin olmayışı.

Dış Faktörler

Fırsatlar

Politik	Yerel Yönetimin eğitim hizmetlerine yönelik duyarlılığı, Milli Eğitim Bakanımızın eğitimin içinden gelmesi ve sorun alanlarını bilmesi.
Ekonomik	Gerektiğinde hayırseverlerin ve ilçe milli eğitim müdürlüğünün gerekli yardımını yapması.
Sosyolojik	Şehir ölçeğinde eğitim kurumuna destek olma eğiliminin yüksek olması, Velilerimizin genellikle genç yaşta oluşu ve bu nedenle çocuklarıyla daha iyi ilgilenebilmeleri, İlimizin tarihi dokusunun zenginliği.
Teknolojik	Bilgiye ulaşımın kolaylaşması.
Mevzuat-Yasal	Eğitimde sürekli değişen politikalarının geliştirilmesi. "Bir Milyon Öğretmen, Bir Milyon Fikir" projesi kapsamında öğretmenlerden gelen fikirlerin Milli Eğitim Bakanlığı tarafından mevzuata dönüştürülmesi.
Ekolojik	"Sıfır Atık" ve "Yeşil Okul" projesine okulumuzun da tam anlamıyla dahil olması,Okul çevresinde gürültü kirliliğinin az olması.

Tehditler

Politik	Eğitim politikalarına ilişkin net bir uzlaşma olmaması.
Ekonomik	Eğitim kaynaklarının kullanımının etkili ve etkin planlanamaması, diğer kurumlar ve sivil toplumun eğitime finansal katkısının yetersizliği, bölgeler arası ekonomik gelişmişlik farklılığı.
Sosyolojik	Velilerimizin yaşadığı çevrede sosyal kültürel alan yetersizliği.

Teknolojik	Zararlı içeriğe sahip internet sitelerinin kontrolünün zorluğu.
Mevzuat-Yasal	Değişen mevzuatı uyumlaştırmak için sürenin sınırlı oluşu.
Ekolojik	Toplumun çevresel risk faktörleri konusunda kısmi duyarsızlığı, çevre farkındalığının azlığı

Gelişim ve Sorun Alanları

Gelişim ve sorun alanları analizi ile GZFT analizi sonucunda ortaya çıkan sonuçların planın geleceğe yönelim bölümü ile ilişkilendirilmesi ve buradan hareketle hedef, gösterge ve eylemlerin belirlenmesi sağlanmaktadır.

Gelişim ve sorun alanları ayrımında eğitim ve öğretim faaliyetlerine ilişkin üç temel tema olan Eğitime Erişim, Eğitimde Kalite ve Kurumsal Kapasite kullanılmıştır. Eğitime erişim, öğrencinin eğitim faaliyetine erişmesi ve tamamlamasına ilişkin süreçleri; Eğitimde kalite, öğrencinin akademik başarısı, sosyal ve bilişsel gelişimi ve istihdamı da dâhil olmak üzere eğitim ve öğretim sürecinin hayata hazırlama evresini; Kurumsal kapasite ise kurumsal yapı, kurum kültürü, donanım, bina gibi eğitim ve öğretim sürecine destek mahiyetinde olan kapasiteyi belirtmektedir.

Eđitime Eriřim	Eđitimde Kalite	Kurumsal Kapasite
Okullařma Oranı	Akademik Bařarı	Kurumsal İletiřim
Okula Devam/ Devamsızlık	Sosyal, Kltrel ve Fiziksel Geliřim	Kurumsal Ynetim
Okula Uyum	Deęerler Eđitimi	Bina ve Yerleřke
zel Eđitime İhtiyaç Duyan Bireyler	đretim Yntemleri	Donanım
Yabancı đrenciler	Ders Araç Gereçleri	Temizlik, Hijyen
Hayat Boyu đrenme	Paydař Memnuniyeti	İř Gvenlięi, Okul Gvenlięi
	Ulusal ve Uluslar Arası Yarıřmalar, Projeler	Tařıma ve servis
	Okul Dıřı đrenme Ortamları	
	Sportif Faaliyetler	

Gelişim ve sorun alanlarına ilişkin GZFT analizinden yola çıkılarak saptamalar yapılırken yukarıdaki tabloda yer alan ayrımda belirtilen temel sorun alanlarına dikkat edilmesi gerekmektedir.

Gelişim ve Sorun Alanlarımız

1.TEMA: EĞİTİM VE ÖĞRETİME ERİŞİM	
1	Kayıt bölgesindeki öğrencilerin kayıt durumu
2	Devam devamsızlık
3	Özel eğitime ihtiyaç duyan bireylerin uygun eğitime erişimi
4	Yabancı uyruklu öğrencilerin eğitimi
5	Uyum çalışmalarının çeşitlendirilmesi

2.TEMA: EĞİTİM VE ÖĞRETİMDE KALİTE	
1	Öğrencilerin akademik başarı düzeylerinin geliştirilmesi
2	Öğrencilerin bireysel gelişimlerine yönelik faaliyetlerin artırılması
3	Eğitim-öğretim sürecinde sanatsal, sportif ve kültürel faaliyet türlerinin çoğaltılması
4	Kurumsal aidiyet duygusunun geliştirilmesi
5	Eğitimde bilgi ve iletişim teknolojilerinin kullanımı

6	Öğretmenlere yönelik hizmet içi eğitimler
7	Eğitimi destekleyecek ve geliştirecek projeler geliştirme
8	Öğrenci, veli ve öğretmen memnuniyeti

3.TEMA: KURUMSAL KAPASİTE

1	İnsan kaynaklarının genel ve mesleki yetkinliklerinin hizmet içi eğitim yoluyla geliştirilmesi
2	Demokratik yönetim anlayışının geliştirilmesi
3	Okulun fiziki ve mali kaynaklarının gelişiminin sağlanması
4	İç ve dış paydaşlar arasında istenilen iletişimin azami ölçüde sağlanması
5	Projelerin etkililiği ve proje çıktılarının sürdürülebilirliğinin sağlanması
6	İş güvenliği ve sivil savunma bilincinin oluşturulması
7	Kültürel, sosyal ve sportif alanlar

3. BÖLÜM : MİSYON, VİZYON VE TEMEL DEĞERLER

Okul Müdürlüğümüzün misyon, vizyon, temel ilke ve değerlerinin oluşturulması kapsamında öğretmenlerimiz, öğrencilerimiz, velilerimiz, çalışanlarımız ve diğer paydaşlarımızdan alınan görüşler, sonucunda stratejik plan hazırlama ekibi tarafından oluşturulan Misyon, Vizyon, Temel Değerler; Okulumuz Strateji Geliştirme Kurulu tarafından onaylanmıştır.

MİSYONUMUZ

Biz bütün öğrencilerimizin öğrenmelerini sağlamak, onların bilgili, becerili, kendine güvenen, yeniliğe ve değişime açık, kendini geliştirmeyi ve gerçekleştirmeyi hedef edinmiş, topluma faydalı bireyler olarak yetiştirmelerini sağlamak için varız.

Okulumuz , eleştirel düşünebilen ve çözüm odaklı, kişisel ve mesleki alanda kendini sürekli yenileyen, doğaya duyarlı, yaratıcı ve farklılıklara saygı gösteren bireyler yetiştirmeyi, bilime ve sanata evrensel düzeyde katkı sağlayan, disiplinler arası ve etik değerleri gözetilen araştırmalar yapmayı, sosyal sorumluluk bilinci ile dünya ve ülke sorunlarına duyarlı, kamu yararını gözetilen ve bulunduğu bölgenin kalkınmasına-gelişmesine katkıda bulunan hizmetler sunmayı görev edinmiştir.

VİZYONUMUZ

Geleceğin dünyasına hazır, sağlıklı ve mutlu bireyler yetiştiren bir eğitim kurumu olmaktır.

TEMEL DEĞERLERİMİZ

- 1) Nitelikli eğitim
- 2) Bireysel öğrenme ve becerileri desteklemek
- 3) Açıklık ve erişilebilirlik
- 4) Hesap verilebilirlik
- 5) Etkili okul içi ve dışı iletişim
- 6) Hakkaniyet ve eşitlik
- 7) Sabırlı, hoşgörülü ve kararlılık,
- 8) Sürekli gelişim

4. AMAÇ, HEDEF VE STRATEJİLERİN BELİRLENMESİ

Bu bölümde Müdürlüğümüz 2024-2028 Stratejik Planı'nın amaç, hedef, hedef kartı ve stratejilerine yer verilmiştir.

Müdürlüğümüzün 2024-2028 Stratejik Planı'nda 2 tematik yapı doğrultusunda amaçlar, hedefler, göstergeler ve stratejiler belirlenmiştir.

Bu kapsamda;

Eğitim ve Öğretimde Kalite Teması; 3 amaç, 6 hedef ve bu hedeflere ilişkin 18 performans göstergesi ile 18 strateji,

Kurumsal Kapasite Teması; 1 amaç, 2 hedef ve bu hedeflere ilişkin 2 performans göstergesi ile 4 strateji içermektedir.

Söz konusu tematik amaçlar, hedefler, performans göstergeleri ve stratejiler her temanın kendi kartında aşağıdaki tablolarda ayrıntılı şekilde yer almaktadır.

TEMA: Eğitim ve Öğretimde Kalite

Okul/Kurum Türü: İlkokul

Amaç 1	Öğrencilerin eğitim öğretime etkin katılımlarıyla donanımlı olarak bir üst öğrenime geçişi sağlanacaktır.						
Hedef 1.1	Öğrenme kayıpları önleyici çalışmalar yapılarak azaltılacaktır.						
Amacın İlgili Olduğu Program/Alt Program Adı	TEMEL EĞİTİM						
Amacın İlgili Olduğu Alt Program Hedefi	Eğitim ve Öğretimde Kalite						
Performans Göstergeleri	Hedefe Etkisi (%)	Başlangıç Değeri	2024	2025	2026	2027	2028
PG 1.1.1 İlkokullarda Yetiştirme Programına (İYEP) dâhil olan öğrencilerin Türkçe dersi kazanımlarına ulaşma oranı (%)	25	0	75	80	85	90	95
PG.1.1.2. İlkokullarda Yetiştirme Programına dâhil olan öğrencilerin matematik dersi kazanımlarına ulaşma oranı (%)	25	0	75	80	85	90	95
PG.1.1.3. 20 gün ve üzeri özürsüz devamsızlık yapan öğrenci oranı (%)	25	18	16	14	12	10	8
PG.1.1.4. 20 gün ve üzeri özürlü devamsızlık yapan öğrenci oranı (%)	25	40	38	36	34	32	30

Sorumlu Birim		Okul İYEP Komisyonu, Okul RİTA Kurulu
İş Birliği Yapılacak Birimler		Rehberlik Servisi
Stratejiler	S 1	Öğrencilerin Türkçe dersindeki eksikleri tespit edilerek İYEP aracılığıyla akademik yeterliklerinin artırılması sağlanacaktır.
	S 2	Öğrencilerin matematik derslerindeki eksikleri tespit edilerek İYEP aracılığıyla akademik yeterliklerinin artırılması sağlanacaktır.
	S 3	İYEP'in ders içeriklerine katkı sağlayacak etkinlik, okuma vb aktivitelerin zenginleştirilmesi sağlanacaktır.
	S 4	İYEP içerikleri öğrencinin hazır bulunuşluluk seviyesi dikkate alınarak hazırlanacaktır.
	S 5	Öğrencilerin devamsızlık nedenleri tespit edilerek devamsızlığa neden olan etmenler giderilecektir.
Riskler		<ul style="list-style-type: none"> Aile desteğinin alınamaması
Maliyet Tahmini		10000 TL
Tespitler		<ul style="list-style-type: none"> İYEP içeriklerinin ve planlamasının öğrenci seviyesine göre hazırlanması.
İhtiyaçlar		<ul style="list-style-type: none"> Okul/kurum standartlarının gelişmeler doğrultusunda yeniden yapılandırılması Özel sektöre, sivil toplum kuruluşlarına ve hayırsever vatandaşlara yönelik eğitim yatırımlarının desteklenmesi amacıyla teşvik edici çalışmalar yapılması

Amaç 1	Öğrencilerin eğitim öğretime etkin katılımlarıyla donanımlı olarak bir üst öğrenime geçişi sağlanacaktır.						
Hedef 1.2	Özel eğitim ve rehberliğe ihtiyaç duyan öğrenciler tespit edilecek, eğitim ve rehberlik gereksinimleri karşılanacaktır.						
Amacın İlgili Olduğu Program/Alt Program Adı	TEMEL EĞİTİM						
Amacın İlgili Olduğu Alt Program Hedefi	Eğitim ve Öğretimde Kalite						
Performans Göstergeleri	Hedefe Etkisi (%)	Başlangıç Değeri	2024	2025	2026	2027	2028
PG 1.2.1 Okullarda rehberlik servisinden faydalanan öğrenci sayısı	25	46	60	70	80	90	100
PG.1.2.2. Destek Eğitim Odası'nda eğitim desteği alan öğrenci sayısı	25	4	4	5	5	6	6
PG.1.2.3. Rehberlik Servisi tarafından öğrencilere yönelik olarak düzenlenen eğitim sayısı	25	60	80	100	100	120	120
PG.1.2.4. Rehberlik Servisi tarafından düzenlenen eğitimlere katılan öğrenci oranı (%)	25	92	94	95	96	97	98
Sorumlu Birim	Rehberlik Servisi, Rehberlik ve Psikolojik Danışma Hizmetleri Yürütme Komisyonu						

İş Birliđi Yapılacak Birimler		Sınıf Rehber Öğretmenleri, Beykoz Rehberlik ve Araştırma Merkezi
Stratejiler	S 1	Veli bilgilendirme ve farkındalık eğitimleri yolu ile önyargıları yıkmak.
	S 2	Destek Eğitim Odası'nı teknolojik alt yapı ve materyal sayısı açılarından zenginleştirmek.
Riskler		<ul style="list-style-type: none">• Aile desteğinin alınamaması
Maliyet Tahmini		100000 TL
Tespitler		<ul style="list-style-type: none">• Destek Eğitim ihtiyacı olan öğrencilerin velileri farklı sebeplerle öğrencilerinin durumlarının raporlaştırılmasını istemememektedir.
İhtiyaçlar		<ul style="list-style-type: none">• Destek Eğitim Odasının gelişmeler doğrultusunda yeniden yapılandırılması

TEMA: Eğitim ve Öğretimde Kalite

Okul/Kurum Türü: İlkokul

Amaç 2		Öğrencilere medeniyetimizin ve insanlığın ortak değerleriyle çağın gereklerine uygun bilgi, beceri, tutum ve davranışlar kazandırılacaktır.					
Hedef 2.1		Öğrencilere evrensel değerler, sağlıklı yaşam ve çevre bilinci duyarlılığı kazandırılacaktır.					
Amacın İlgili Olduğu Program/Alt Program Adı		TEMEL EĞİTİM					
Amacın İlgili Olduğu Alt Program Hedefi		Eğitim ve Öğretimde Kalite					
Performans Göstergeleri	Hedefe Etkisi (%)	Başlangıç Değeri	2024	2025	2026	2027	2028
PG.2.1.1 Sağlıklı ve dengeli beslenme ile ilgili verilen eğitim sayısı	35	0	2	3	4	5	6
PG.2.1.2 Çevre bilincinin artırılmasına yönelik verilen eğitim sayısı	35	0	2	3	4	5	6
PG.2.1.3 Nezaket kurallarına yönelik yapılan etkinlik sayısı	30	0	2	3	4	5	6

Sorumlu Birim		Rehberlik Servisi
İş Birliđi Yapılacak Birimler		Sivil Toplum Kuruluşları
Stratejiler	S 1	Öğrencilere sağlıklı ve dengeli beslenmelerine yönelik bilgilendirme eğitimleri ve etkinlikler yapılacaktır.
	S 2	Öğrencilerin çevre bilincinin artırılmasına yönelik etkinlikler yapılacaktır.
	S 3	Öğrencilere, nezaket ve görgü kuralları konusunda eğitimler verilerek konuya ilişkin etkinlikler düzenlenecektir.
Riskler		<ul style="list-style-type: none"> Aile desteğinin alınamaması
Maliyet Tahmini		5000 TL
Tespitler		<ul style="list-style-type: none"> Öğrencilere evrensel değerler, sağlıklı yaşam ve çevre bilinci konularında desteklenme gerekliliđi.
İhtiyaçlar		<ul style="list-style-type: none"> Akademik uzmanlıđa sahip paydaşlar ve bu paydaşların öğrenci eğitimlerinde destekleri.

Amaç 2		<i>Öğrencilere medeniyetimizin ve insanlığın ortak değerleriyle çağın gereklerine uygun bilgi, beceri, tutum ve davranışlar kazandırılacaktır.</i>						
Hedef 2.2		Öğrencilere okuma alışkanlığı kazandırılacaktır.						
Amacın İlgili Olduğu Program/Alt Program Adı		TEMEL EĞİTİM						
Amacın İlgili Olduğu Alt Program Hedefi		Eğitim ve Öğretimde Kalite						
Performans Göstergeleri		Hedefe Etkisi (%)	Başlangıç Değeri	2024	2025	2026	2027	2028
PG.2.2.1 Öğrenci başına okunan kitap sayısı		50	36	40	45	50	55	60
PG.2.2.2 Okul kütüphanesinde bulunan kitap sayısı		50	1564	1700	1900	2100	2300	2500
Sorumlu Birim		Okul İdaresi, Kütüphanecilik Kulübü						
İş Birliği Yapılacak Birimler		Sivil Toplum Kuruluşları						
Stratejiler	S 1	Okul kütüphanesi zenginleştirilecek, öğrencilerin kütüphaneden yararlanması sağlanacaktır.						
	S 2	Türkçe dersinde ders saatinin bir bölümü okumaya ayrılacak ve okul müdürlüğünce planlanan zamanlarda okuma etkinlikleri yapılacaktır.						
Riskler		<ul style="list-style-type: none"> • Kapalı kütüphane oluşturmak için fiziki alan yetersizliği • Aile desteğinin alınmaması 						

Maliyet Tahmini	50000 TL
Tespitler	<ul style="list-style-type: none"> • Kapalı kütüphane ihtiyacının oluşması
İhtiyaçlar	<ul style="list-style-type: none"> • Okul/kurum standartlarının gelişmeler doğrultusunda yeniden yapılandırılması • Özel sektöre, sivil toplum kuruluşlarına ve hayırsever vatandaşlara yönelik eğitim yatırımlarının desteklenmesi amacıyla teşvik edici çalışmalar yapılması

TEMA: Kurumsal Kapasite

Okul/Kurum Türü: İlkokul

Amaç 3	<i>Eğitim ortamlarının fiziki imkânları geliştirilecektir.</i>						
Hedef 3.1	Temel eğitimde okulların niteliğini arttıracak uygulama ve çalışmalara yer verilecektir.						
Amacın İlgili Olduğu Program/Alt Program Adı	TEMEL EĞİTİM						
Amacın İlgili Olduğu Alt Program Hedefi	Kurumsal Kapasite						
Performans Göstergeleri	Hedefe Etkisi (%)	Başlangıç Değeri	2024	2025	2026	2027	2028
PG.3.1.1 İyileştirilen fiziki mekân (derslikler, kütüphaneler, atölyeler vb.) sayısı.	100	0	1	1	2	2	3
Sorumlu Birim	Okul İdaresi						

İş Birliđi Yapılacak Birimler		Kamu idareleri, Belediye, Sivil Toplum Kuruluşları
Stratejiler	S 1	Fiziki mekânların iyileştirilmesi için kamu idareleri, belediyeler ve işverenlerle iş birlikleri yapılacaktır.
	S 2	Fiziki mekânların iyileştirilmesi için özel sektörle, sivil toplum kuruluşlarıyla ve hayırsever vatandaşlarla iş birlikleri yapılacaktır.
Riskler	• Fiziki mekan iyileştirilmesi konusunda gerekli desteđin alınamaması	
Maliyet Tahmini	200000 TL	
Tespitler	• Sportif-Sanatsal-Kültürel amaçlı atölye eksikliđi	
İhtiyaçlar	• Okul/kurum standartlarının gelişmeler doğrultusunda yeniden yapılandırılması • Özel sektöre, sivil toplum kuruluşlarına ve hayırsever vatandaşlara yönelik eğitim yatırımlarının desteklenmesi amacıyla teşvik edici çalışmalar yapılması	

Amaç 3		Eğitim ortamlarının fiziki imkânları geliştirilecektir.						
Hedef 3.2		Okulda geleneksel çocuk oyunlarına yönelik alanlar ve mekanlar oluşturulacaktır.						
Amaçın İlgili Olduğu Program/Alt Program Adı		TEMEL EĞİTİM						
Amaçın İlgili Olduğu Alt Program Hedefi		Kurumsal Kapasite						
Performans Göstergeleri		Hedefe Etkisi (%)	Başlangıç Değeri	2024	2025	2026	2027	2028
PG.3.2.1 İyileştirilen fiziki mekân (derslikler, kütüphaneler, atölyeler vb.) sayısı.		100	0	1	2	3	4	5
Sorumlu Birim		Okul İdaresi						
İş Birliği Yapılacak Birimler		Kamu idareleri, Belediye, Sivil Toplum Kuruluşları						
Stratejiler	S 1	Fiziki mekânların iyileştirilmesi için kamu idareleri, belediyeler ve işverenlerle iş birlikleri yapılacaktır.						
	S 2	Okul bahçesi geleneksel çocuk oyunlarına yönelik düzenlenecektir.						
Riskler		• Fiziki mekan iyileştirilmesi konusunda gerekli desteğin alınamaması						
Maliyet Tahmini		200000 TL						
Tespitler		• Geleneksel çocuk oyunlarına yönelik alan/mekan eksikliği						
İhtiyaçlar		• Okul/kurum standartlarının gelişmeler doğrultusunda yeniden yapılandırılması • Özel sektöre, sivil toplum kuruluşlarına ve hayırsever vatandaşlara yönelik eğitim yatırımlarının desteklenmesi amacıyla teşvik edici çalışmalar yapılması						

TEMA: Eğitim ve Öğretimde Kalite

Okul/Kurum Türü: İlkokul

Amaç 4		<i>Temel eğitimde öğrencilerin kaliteli eğitime erişimleri fırsat eşitliği temelinde artırılarak bilişsel, duyuşsal ve fiziksel olarak çok yönlü gelişimleri sağlanacak ve temel hayat becerilerini edinmiş öğrenciler yetiştirilecektir.</i>					
Hedef 4.1	Öğrencilerin bilimsel, kültürel, sanatsal, sportif ve toplum hizmeti alanlarında ders dışı etkinliklere katılım oranı artırılabacaktır.						
Amacın İlgili Olduğu Program/Alt Program Adı	TEMEL EĞİTİM						
Amacın İlgili Olduğu Alt Program Hedefi	Eğitim ve Öğretimde Kalite						
Performans Göstergeleri	Hedefe Etkisi (%)	Başlangıç Değeri	2024	2025	2026	2027	2028
PG.4.1.1 Okulda bir eğitim ve öğretim döneminde bilimsel, kültürel, sanatsal ve sportif alanlarda en az bir faaliyete katılan öğrenci oranı (%)	35	92	93	94	95	96	97
PG.4.1.2 Bir eğitim ve öğretim yılında okul bünyesinde düzenlenen etkinlik ve yarışmalara katılan öğrenci oranı (%)	35	0	50	55	60	65	70
PG.4.1.3 Okulda bir eğitim ve öğretim yılında geleneksel çocuk oyunları alt başlığında en az bir faaliyete katılan öğrenci oranı (%)	30	0	50	55	60	65	70

Sorumlu Birim		Okul İdaresi, Rehberlik Servisi
İş Birliği Yapılacak Birimler		Sınıf rehber öğretmenler, Okul Kültüpleri
Stratejiler	S 1	Okul bünyesinde etkinlikler ve yarışmalar düzenlenecektir.
	S 2	Okul bahçeleri çocukların geleneksel oyunlarla vakit geçirmelerini sağlayacak ve gelişimlerini destekleyecek şekilde etkin olarak kullanılacaktır.
	S 3	Öğrenci seviyesi ve öğretim programı kazanımlarına uygun olarak geleneksel çocuk oyunları ders içi etkinliklerde kullanılacaktır.
	S 4	Eğitim- öğretim yılı içerisinde okullarda geleneksel çocuk oyunları şenliği yapılacaktır.
Riskler		<ul style="list-style-type: none"> • Belediye, Sivil Toplum Kuruluşlarından gerekli desteğin alınamaması
Maliyet Tahmini		20000 TL
Tespitler		<ul style="list-style-type: none"> • Öğrencilerin bilimsel, sosyal, kültürel, sanatsal ve sportif alanlarda desteklenme gerekliliği.
İhtiyaçlar		<ul style="list-style-type: none"> • Okul/kurum standartlarının gelişmeler doğrultusunda yeniden yapılandırılması • Özel sektöre, sivil toplum kuruluşlarına ve hayırsever vatandaşlara yönelik eğitim yatırımlarının desteklenmesi amacıyla teşvik edici çalışmalar yapılması

Amaç 4		<i>Temel eğitimde öğrencilerin kaliteli eğitime erişimleri fırsat eşitliği temelinde artırılarak bilişsel, duyuşsal ve fiziksel olarak çok yönlü gelişimleri sağlanacak ve temel hayat becerilerini edinmiş öğrenciler yetiştirilecektir.</i>						
Hedef 4.2		Öğrencilerin uluslararası bilimsel, kültürel etkinliklere katılım oranı artırılabacaktır.						
Amacın İlgili Olduğu Program/Alt Program Adı		TEMEL EĞİTİM						
Amacın İlgili Olduğu Alt Program Hedefi		Eğitim ve Öğretimde Kalite						
Performans Göstergeleri		Hedefe Etkisi (%)	Başlangıç Değeri	2024	2025	2026	2027	2028
PG.4.2.1 Okulda düzenlenen uluslararası bilimsel, kültürel faaliyet sayısı		50	2	3	3	4	4	5
PG.4.2.2 Okulda düzenlenen uluslararası bilimsel, kültürel faaliyetlere katılan öğrenci sayısı		50	24	50	60	70	80	100
Sorumlu Birim		Okul İdaresi, AB Projeleri Yürütme Komisyonu						
İş Birliği Yapılacak Birimler		Sınıf rehber öğretmenleri, E-Twinnig Ekibi						
Stratejiler	S 1	Okul bünyesinde uluslararası bilimsel, kültürel faaliyetler düzenlenecektir.						
	S 2	Okul bünyesinde düzenlenen uluslararası bilimsel, kültürel faaliyetlere öğrenci katılımı desteklenecektir.						
Riskler		<ul style="list-style-type: none"> Belediye, Sivil Toplum Kuruluşlarından gerekli desteğin alınamaması 						
Maliyet Tahmini		50000 TL						

Tespitler	<ul style="list-style-type: none"> • Öğrencilerin bilimsel, sosyal, kültürel, sanatsal ve sportif alanlarda desteklenme gerekliliği.
İhtiyaçlar	<ul style="list-style-type: none"> • Okul/kurum standartlarının gelişmeler doğrultusunda yeniden yapılandırılması • Özel sektöre, sivil toplum kuruluşlarına ve hayırsever vatandaşlara yönelik eğitim yatırımlarının desteklenmesi amacıyla teşvik edici çalışmalar yapılması

4.5. MALİYETLENDİRME

TAHMİNİ MALİYET TABLOSU							
AMAÇ VE HEDEF NO.		2024	2025	2026	2024	2028	TOPLAM MALİYET
AMAÇ 1	HEDEF 1	2.000 TL	2.000 TL	2.000 TL	2.000 TL	2.000 TL	10.000 TL
	HEDEF 2	20.000 TL	20.000 TL	20.000 TL	20.000 TL	20.000 TL	100.000 TL
AMAÇ 2	HEDEF 1	1.000 TL	1.000 TL	1.000 TL	1.000 TL	1.000 TL	5.000 TL
	HEDEF 2	10.000 TL	10.000 TL	10.000 TL	10.000 TL	10.000 TL	50.000 TL
AMAÇ 3	HEDEF 1	40.000 TL	40.000 TL	40.000 TL	40.000 TL	40.000 TL	200.000 TL
	HEDEF 2	40.000 TL	40.000 TL	40.000 TL	40.000 TL	40.000 TL	200.000 TL
AMAÇ 4	HEDEF 1	4.000 TL	4.000 TL	4.000 TL	4.000 TL	4.000 TL	20.000 TL
	HEDEF 2	10.000 TL	10.000 TL	10.000 TL	10.000 TL	10.000 TL	50.000 TL
TOPLAM		127.000 TL	127.000 TL	127.000 TL	127.000 TL	127.000 TL	635.000 TL

5. İZLEME VE DEĞERLENDİRME

İzleme, stratejik planın uygulanmasının sistematik olarak takip edilmesi ve raporlanması anlamını taşımaktadır. Değerlendirme ise, uygulama sonuçlarının amaç ve hedeflere kıyasla ölçülmesi ve söz konusu amaç ve hedeflerin tutarlılık ve uygunluğunun analizidir. Okulumuz Stratejik Planının onaylanarak yürürlüğe girmesiyle birlikte, uygulamasının izleme ve değerlendirmesi de başlayacaktır. Planda yer alan stratejik amaç ve onların altında bulunan stratejik hedeflere ulaşılabilme için yürütülecek çalışmaların izlenmesi ve değerlendirilmesini zamanında ve etkin bir şekilde yapabilmek amacıyla Okulumuzda Stratejik Plan İzleme ve Değerlendirme Ekibi kurulacaktır. İzleme ve değerlendirme, planda belirtilen performans göstergeleri dikkate alınarak yapılacaktır. Stratejik amaçların ve hedeflerin gerçekleştirilmesinden sorumlu kişiler 6 aylık veya yıllık dönemler itibarıyla yürüttükleri faaliyet ve projelerle ilgili raporları bir nüsha olarak hazırlayıp İzleme ve Değerlendirme Ekibine verecektir. Okulumuzun İzleme ve Değerlendirme Ekibi (OGYE) Stratejik amaçların ve hedeflerin gerçekleştirilmesi ilgili raporları yıllık dönemler itibarıyla raporları iki nüsha olarak hazırlayıp bir nüshasını Okul İzleme ve Değerlendirme Ekibine bir nüshasını da İlçe Milli Eğitim Müdürlüğü Strateji Geliştirme bölümüne gönderecektir.

İzleme ve Değerlendirme Ekibi, iyileştirme ekiplerden gelen yıllık performans değerlendirmelerini inceleyerek, performans göstergelerinin ölçümü ve değerlendirilmesini, ait olduğu yıl içinde yapılan faaliyetlerin o yılki bütçeyle uyumu ve elde edilen sonuçların Stratejik Planda önceden belirlenen amaç ve hedeflere ne derece örtüştüğünü rapor halinde okul müdürünün bilgisine sunacaktır. İlçe Milli Eğitim Müdürlüğünden gelen kararlar doğrultusunda ilgili birim ve kişilere geri bildirim yapılacaktır.

Böylece, Plan'ın uygulanma sürecinde bir aksama olup olmadığı saptanacak, varsa bunların düzeltilmesine yönelik tedbirlerin alınması ile performans hedeflerine ulaşma konusunda doğru bir yaklaşım izlenmiş olacaktır.

Yapılan çalışmaların sonucuna göre Stratejik Plan gözden geçirilecektir. Plan dönemi içerisinde ve her yıl sonunda yürütülmekte olan faaliyetlerin önceden belirlenen performans göstergelerine göre gerçekleşme ya da gerçekleşmeme durumuna göre rapor hazırlanacaktır.